

VUELTA AL COLORADO AROUND MONTE COLORADO

CAMINANDO POR
YECLA WALKS IN AND
AROUND YECLA

Rutas para redescubrir
nuestro entorno natural
Itineraries to rediscover
our natural surroundings

Comenzando a andar desde el Edificio Bioclimático, es un recorrido circular que nos permite conocer estos parajes próximos a Yecla. Nos alejamos de la ciudad por caminos paralelos a los montes y regresamos disfrutando de las sendas de Los Algezares (Monte Colorado), Cerro de la Campana y los Castillarejos.

Los Algezares

La palabra “algezar” hace referencia al sitio o cantera donde abunda y se extrae el yeso. Los Algezares de la Fuente la Negra es conocido popularmente como “el Colorao” o Monte Colorado, debido al color rojizo de las tierras que predominan en esta zona. El paraje constituye un enclave muy interesante por la diversidad de los componentes que forman los suelos de esta zona. Es un afloramiento de materiales triásicos (arcillas, margas y yesos), de gran valor paisajístico por su característica coloración ocre y rojiza. El terreno lo componen suaves colinas, pobladas por pinos no muy desarrollados, en las que abundan pequeñas canteras en las que nuestros abuelos obtenían el yeso.

1. Tierras arcillosas de colores ocre y rojizos del Colorado
2. Cantera de yeso de los Algezares
3. Antiguo cauce de la Fuente de la Negra

Starting from the Edificio Bioclimático, this is a circular route that takes you around the surroundings of Yecla. You leave the town behind along paths parallel to the mountains and return along the trails of Los Algezares (Monte Colorado), Cerro de la Campana and Los Castillarejos.

Los Algezares

The word ‘algezar’ refers to a site or quarry used for extracting abundant gypsum. Los Algezares de la Fuente la Negra is popularly known as ‘el Colorao’ or Monte Colorado, due to the reddish colour of the soils in this area. This is a fascinating place thanks to the diversity of the soil components in the area. It’s a stunning outcrop of Triassic materials (clays, marls and gypsum) with its characteristic ochre and reddish colouration. The land is made up of rolling hills, covered by barely developed pine trees and numerous small quarries where gypsum was once mined.

1. Reddish and ochre clay soils of Monte Colorado
2. Los Algezares gypsum quarry
3. Former bed of the Fuente de la Negra

 13,19 km

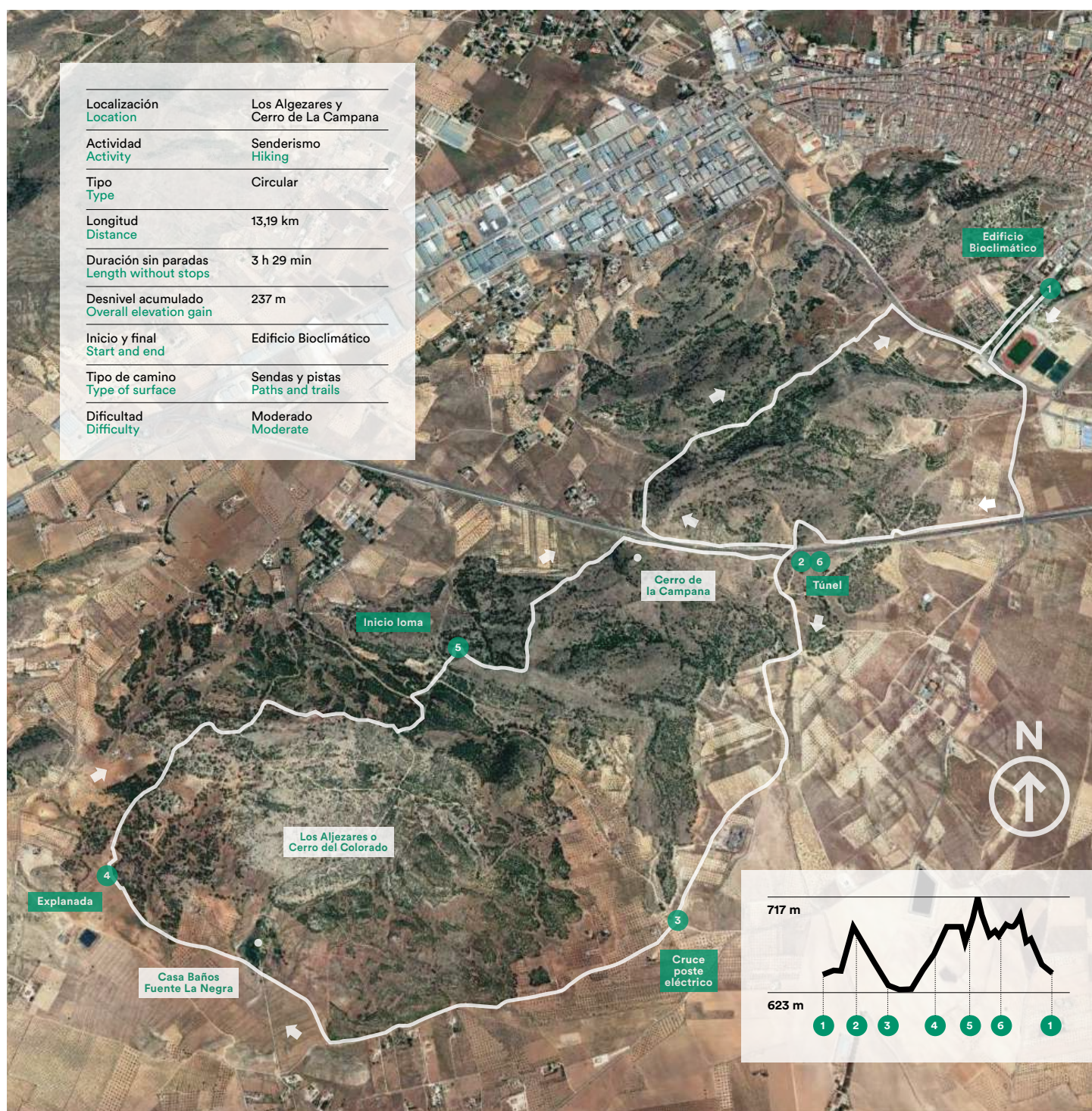
 3 h 29 min



VUELTA AL COLORADO AROUND MONTE COLORADO

CAMINANDO POR
YECLA WALKS IN AND
AROUND YECLA

Rutas para redescubrir
nuestro entorno natural
Itineraries to rediscover
our natural surroundings



VUELTA AL COLORADO AROUND MONTE COLORADO

1 — Edificio Bioclimático *Tiempo 0 h. 00 min. Altitud 642 m.*

Desde el Edificio Bioclimático avanzamos dirección cementerio y piscina cubierta. En el parking de la piscina cubierta se inicia una senda que va pegada a la carretera de la circunvalación y que nos conduce a la entrada del campo de tiro. Andamos un buen trecho con la valla del polígono de tiro a un lado y la carretera N-344 al otro, buscando el túnel que nos permite cruzar al otro lado de la carretera.

2 — Túnel *Tiempo 0 h. 30 min. Altitud 696 m.*

Al otro lado del túnel encontramos un cruce de pistas y tomamos la de la izquierda. Durante bastante rato vamos buscando la pista principal que bordea el monte, evitando los caminos que se dirigen directamente a este. Andamos dirección sur, dejamos un camino a nuestra derecha, y seguimos junto una pequeña rambla cultivada con olivos. En el minuto 53 llegamos a un cruce más importante con un poste eléctrico al lado. Evitamos el camino de la derecha que se adentra cruzando el monte, y elegimos la pista que continua junto al tendido eléctrico.

3 — Cruce poste eléctrico *Tiempo 0 h. 53 min. Altitud 623 m.*

Avanzamos bastante rato por este camino, con las tierras rojizas del monte a nuestra derecha, hasta llegar a la altura de un cerro aislado a nuestra izquierda, y a la derecha se abre un valle importante, en el que divisamos a medio kilómetro las Casas de la Fuente la Negra. Abandonamos la pista principal buscando la senda que nos conduce al caserío. Podemos detenernos y ver detrás de las casas los restos del "minao", origen de la fuente allí existente. La senda pasa frente a la entrada de la pinada que rodea la casa, y pronto atraviesa un punto donde se cruzan varios caminos. Seguimos la senda, que va bordeando el monte, con los bancales a nuestra izquierda y los pinos a la derecha. Llegamos a una amplia explanada recorrida por diversas pistas y sendas, una especie de circuito de motos y bicicletas.

4 — Explanada *Tiempo 1 h. 28 min. Altitud 667 m.*

En esta explanada iniciamos el regreso hacia Yecla. Seguimos la senda principal y atravesamos perpendicularmente un pequeño barranco. Andamos llaneando próximos a la parte más alta del monte, y vamos girando poco a poco a la derecha. En esta zona predominan las arcillas y yesos de coloridos ocres y rojizos de gran belleza. La senda asciende levemente, cruzándose con otras, entre pinos y antiguas yeseras. La senda desemboca en un camino en una curva pronunciada, y optamos por el ramal de la izquierda que desciende levemente. Dos minutos después abandonamos este camino cogiendo otro menos importante que sale a la derecha. Pasamos junto a varias yeseras, y en un nuevo cruce elegimos la pista de la izquierda que desciende y pasa junto a una casa. Antes de llegar a una segunda vivienda, cruzamos pasando entre las dos edificaciones. Algún minuto más tarde abandonamos la pista y subimos por una senda pedregosa que asciende con fuerte pendiente hasta lo alto de la montaña.

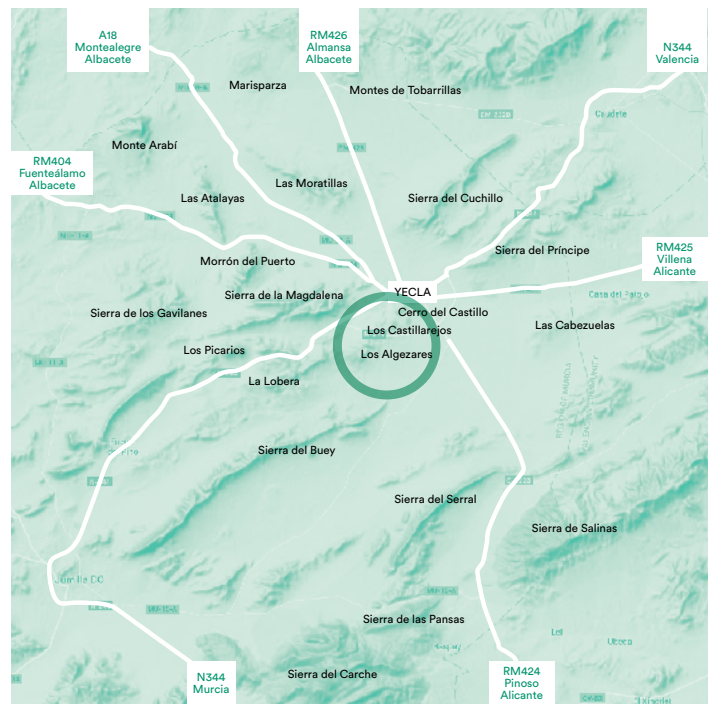
5 — Inicio loma *Tiempo 2 h. 05 min. Altitud 717 m.*

Una vez en lo alto de la loma, giramos a la derecha, siguiendo la cuerda durante bastante rato. Pasamos por la altura máxima de 759 metros de altitud, y después de descender un rato por la loma rocosa, encontramos la senda más marcada que desciende en dirección a Yecla, y que nos conduce hasta la carretera. Por aquí pasamos junto al poblado de la Edad del Bronce del Cerro de la Campana. Descendemos junto a la carretera hasta llegar al túnel y cruzarla nuevamente.

6 — Túnel *Tiempo 2 h. 39 min. Altitud 696 m.*

Cruzamos por el túnel y volvemos hacia la izquierda por la senda que va pegada a la carretera. La senda al principio va bordeando el monte y poco a poco asciende hacia un collado y continuamos rectos dirección Yecla. Ahora vamos descendiendo y ya vemos el Cerro del Castillo al frente nuestro. Poco después llegamos a la carretera de circunvalación frente al cementerio. Regresamos hacia la piscina cubierta, que está cerca del Edificio Bioclimático

Tiempo total 3 horas y 29 minutos



1 — Edificio Bioclimático *Time 0 hours 00 minutes. Altitude 642 m*

Walk away from the Edificio Bioclimático building towards the cemetery and the indoor pool. At the pool car park, you'll find the start of a trail that runs beside the ring road and takes you to the entrance of the shooting range. Walk for quite a while with the shooting range fence on one side and the N-344 road on the other, keeping your eye out for the tunnel that lets you cross to the other side of the road.

2 — Tunnel *Time 0 hours 30 minutes. Altitude 696 m*

Once out of the tunnel you'll find an intersection of trails and take the one on the left. Keep going for a while and look out for the main trail that skirts the hill, avoiding the paths that lead directly to it. Walk south, leaving behind a path to your right, and continue along a dry riverbed covered by olive trees. At minute 53, you'll reach a more important intersection next to an electricity pylon. Ignore the path to the right across the hill and choose the trail that runs next to the power line.

3 — Electricity pylon intersection *Time 0 hours 53 minutes. Altitude 623 m*

Walk along this path for quite a while, with the reddish soils of the mountain to your right, until you reach a single hill on your left. A large valley opens up to the right, in which you can see the houses of Fuente la Negra about half a kilometre away. Leave the main path behind and look for the trail that leads you to the farmhouse. You can stop here and see the remains of the "minao", the origin of the existing fountain, behind the houses. The trail passes in front of the pine forest that surrounds the house, and soon comes to a point where several paths cross. Follow the trail, which skirts the hill, with the terraces to your left and the pine trees to your right. You'll then arrive at a broad clearing criss-crossed by various trails and paths, a sort of motorcycle and bicycle circuit.

4 — Clearing *Time 1 hour 28 minutes. Altitude 667 m*

This clearing is the start of the return hike to Yecla. Follow the main path and perpendicularly cross a small ravine. Walk on the flat along the highest part of the mountain and then gradually veer right. In this area, you'll see lots of clays and gypsum with stunning ochre and reddish colours. The trail ascends slightly, crossing with others, between pine trees and former gypsum quarries. The trail leads to a path on a sharp bend, where you should head left and slightly downhill. Two minutes later, turn off this path and take a smaller one to the right. You'll pass by several gypsum quarries, and at a new intersection take the trail on the left that heads downhill and passes by a house. Before reaching a second house, cross through the two buildings. A few minutes later, step off the trail and climb up a steep stony path that climbs up the top of the mountain.

5 — Hill *Time 2 hours 5 minutes. Altitude 717 m*

Once at the top of the hill, turn right and follow the rope for a while. This will take you to the maximum height of 759 metres above sea level, and after descending for a while along the rocky hill, you'll find a clearly signposted trail that goes down towards Yecla and leads you to the road. You'll also pass by the Bronze Age settlement of Cerro de la Campana. Head down along the road until you reach the tunnel and go through it again.

6 — Tunnel *Time 2 hours 39 minutes. Altitude 696 m*

Walk through the tunnel and turn left along the trail that runs beside the road. At the start, the trail skirts the hill and gently goes up towards another hill, from where it's straight on towards Yecla. Now you'll be heading downhill with the Cerro del Castillo in front of you. Shortly afterwards, you reach the ring road in front of the cemetery. Return to the indoor pool, which is near the Edificio Bioclimático.

Total time 3 hours and 29 minutes

CAMINANDO POR YECLA WALKS IN AND AROUND YECLA

Rutas para redescubrir
nuestro entorno natural
Itineraries to
rediscover our natural
surroundings

© Idea original y textos:
Julio Alonso Gil
© Diseño: Estándar Estudio

Consulta la oferta turística
de Yecla en:

www.turismo.yecla.es

Check out Yecla's tourist
attractions on:
www.turismo.yecla.es/en



Todas las rutas de este
proyecto están a tu
disposición en Wikiloc.

Descubre nuestra rutas:
caminandoporyecla

All routes of this project are
at your disposal in Wikiloc.

Discover our routes:
caminandoporyecla



Para más información

For more information

Oficina de Turismo
Plaza Mayor s/n
Yecla, Murcia, Spain
968 75 41 04
turismo@yecla.es
f t Turismo Yecla

