

VUELTA A LAS PANSAS AROUND LAS PANSAS

CAMINANDO POR
YECLA WALKS IN AND
AROUND YECLA

Rutas para redescubrir
nuestro entorno natural
Itineraries to rediscover
our natural surroundings

Desde la Venta Pelavivos iniciamos este recorrido que asciende por sendas que se abren camino en mitad de una densa vegetación. El sendero nos conduce a la parte alta del macizo. Andamos una larga travesía con poco desnivel y llegamos al punto geodésico, de 1.036 metros de altura. El descenso lo realizamos por otra parte de la sierra.

Fuente de las Pansas

Al pie de la ladera norte se localiza la Fuente de las Pansas. Se trata de un pozo que suele tener agua, un brocal de piedras rodeado de juncos, con dos abrevaderos para proporcionar agua a los animales. En tiempos romanos corría un copioso caudal, quedan restos de la conducción de agua. De aquella época tenemos una modesta balsa y restos de canales.

Cerro del Castellar

En el collado de las Pansas, detrás de las ruinas de la Venta Pelavivos, se alza un cerro redondeado. En la cima de este cerro encontramos grandes piedras colocadas a modo de muralla y otros restos de viviendas. Se trata de un poblado fortificado de la edad del bronce, del siglo II A.C.

Barranco del Saltaor

En la parte norte del Parque Regional del Carche, el Barranco del Saltaor separa la Sierra de las Pansas de la Sierra del Carche. Este estrecho barranco presenta varias pozas y resaltes verticales, cualidades que hacen de él un barranco deportivo, asiduamente visitado por barranquistas.

1. Pozo de la Fuente de las Pansas
2. Ruinas de la Venta Pelavivos con el Cerro del Castellar al fondo
3. Sierra del Carche vista desde la Sierra de las Pansas

This itinerary starts at Venta Pelavivos and goes up along trails that cut through dense vegetation. The trail leads you to the upper part of the massif. Walk for quite a while along a relatively flat route until you get to the trig point, at 1,036 metres above sea level. Meanwhile, the descent is through another part of the sierra.

Fuente de las Pansas

The Fuente de las Pansas sits at the foot of the north slope. It's a well that usually has water, along with a stone wellhead surrounded by reeds and two troughs to provide water to the animals. In Roman times, there was a copious flow of water and remains of water channels can be seen today. Also dating from that time are a modest water basin and remains of channels.

Cerro del Castellar

On the Collado de las Pansas, behind the ruins of Venta Pelavivos, there's a rounded hill. At the top of this hill are some large stones arranged in the style of a wall and other remains of houses. This is a fortified town from the Bronze Age, dating back to the second century BC.

Barranco del Saltaor

In the northern part of the Carche Regional Park, the Barranco del Saltaor separates the Sierra de las Pansas from the Sierra del Carche. This narrow ravine has several pools and vertical protrusions, which make it popular with canyoneers.

1. Well at the Fuente de las Pansas
2. Ruins of Venta Pelavivos with the Cerro del Castellar in the background
3. Sierra del Carche seen from the Sierra de las Pansas

 6,46 km

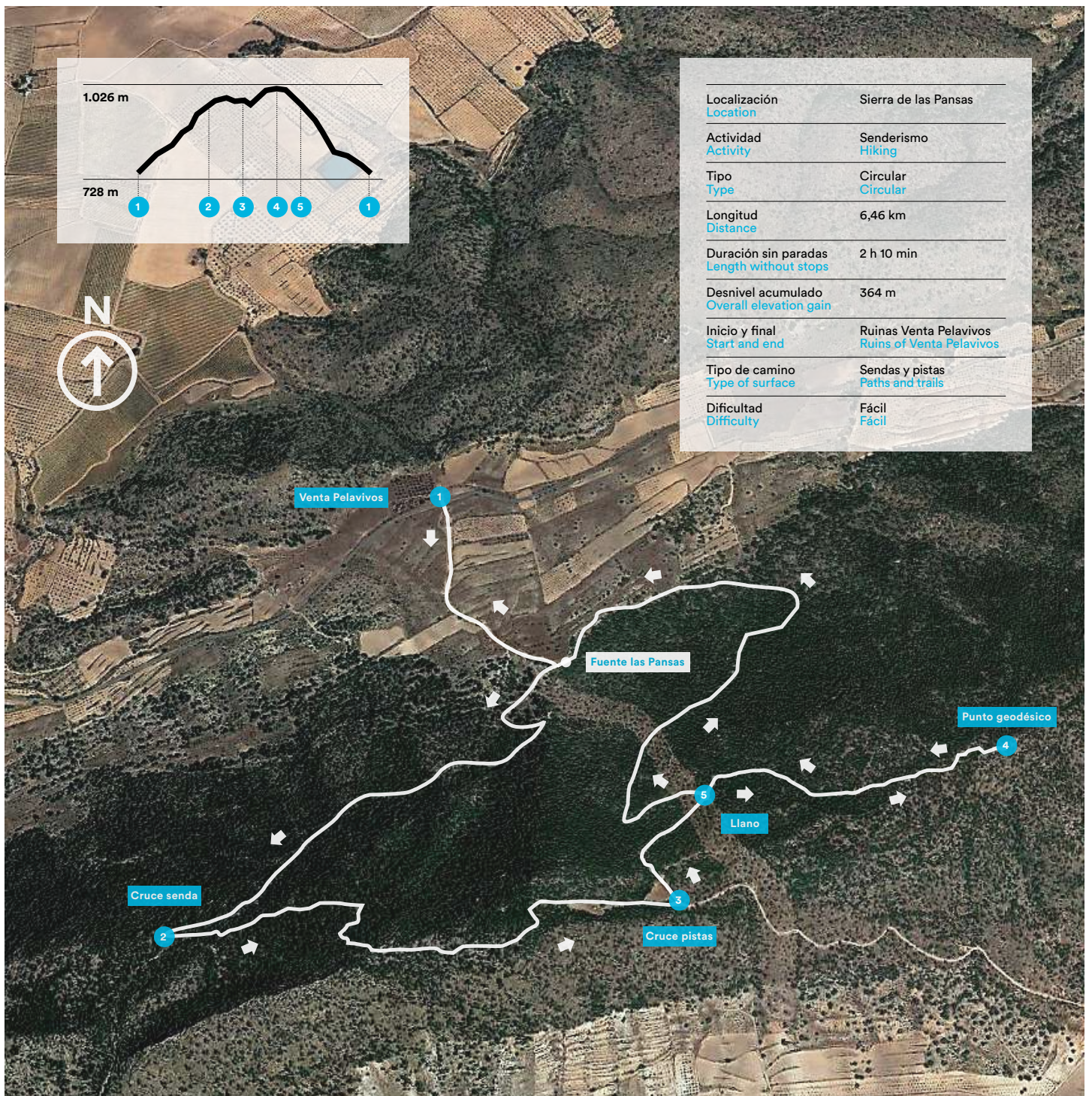
 2 h 10 min



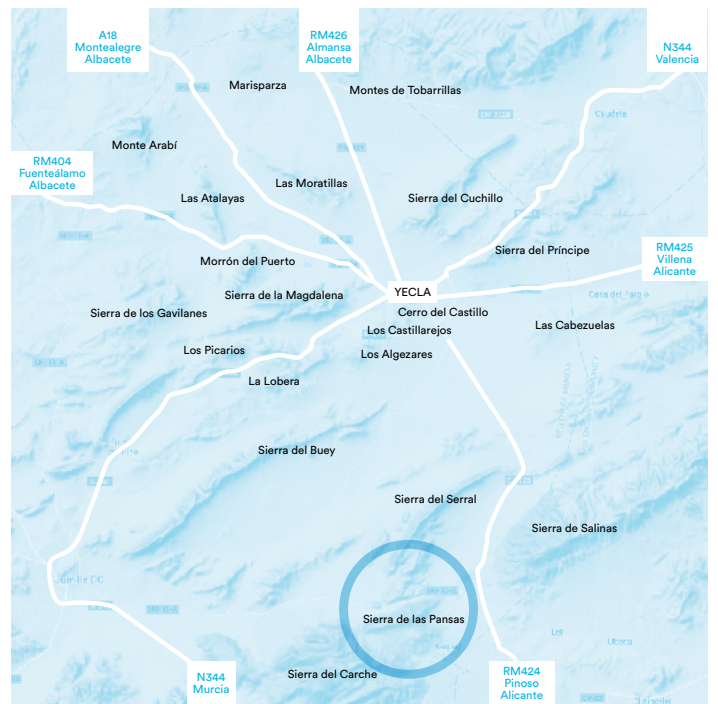
VUELTA A LAS PANSAS AROUND LAS PANSAS

CAMINANDO POR
YECLA WALKS IN AND
AROUND YECLA

Rutas para redescubrir
nuestro entorno natural
Itineraries to rediscover
our natural surroundings



VUELTA A LAS PANSAS AROUND LAS PANSAS



Acceso

Próximo al kilómetro 19 de la carretera de Pinoso, encontramos el caserío de Venta de las quebradas. De allí parte la carretera local A-15 dirección Jumilla. En el punto kilométrico 16 de esta carretera están las ruinas de la antigua Venta Pelavivos, al pie del Cerro del Castellar, en el collado de las Pansas. Desde aquí parte un camino que se dirige hacia la umbria de la Sierra de las Pansas, desde donde partimos para realizar el recorrido.

1 — Venta Pelavivos

Tiempo 0 h. 00 min. Altitud 728 m.

Desde las ruinas de la VENTA PELAVIVOS andamos hacia la Fuente de las Pansas, situada al pie de la vertiente norte de la sierra. Una vez en la fuente, tomamos a la derecha una senda que asciende por entre una tupida vegetación y que nos conduce a la parte alta del macizo, donde encontramos un CRUCE DE SENDA.

2 — Cruce de senda

Tiempo 0 h. 35 min. Altitud 952 m.

En este CRUCE DE SENDA optamos por la de la izquierda, que inicialmente asciende buscando la parte alta de la sierra, llaneando después cuando llegamos a la cuerda. En veinte minutos llegamos a otro CRUCE DE PISTAS.

3 — Cruce de pistas

Tiempo 0 h. 55 min. Altitud 994 m.

Cuando llegamos a este CRUCE DE PISTAS tomamos otra vez el ramal de la izquierda, que continúa llaneando por la parte alta de la sierra. El camino se va deteriorando cada vez más, y finalmente se convierte en senda. En pocos metros alcanzamos el punto más alto del macizo, marcado con un PUNTO GEODÉSICO.

4 — Punto geodésico

Tiempo 1 h. 17 min. Altitud 1.026 m.

Desde el PUNTO GEODÉSICO regresamos por el mismo camino. Descendemos suavemente durante unos torce minutos, hasta llegar a un pequeño LLANO, despejado de vegetación y marcado con un hito de piedras.

5 — Llano

Tiempo 1 h. 31 min. Altitud 979 m.

En este LLANO encontramos el inicio de la senda por la que vamos a realizar la bajada de la sierra. Después de unos metros iniciales, la senda adquiere una fuerte pendiente que hay que afrontar con cuidado para no resbalar. Después de un tramo con menos pendiente, llaneando a media ladera, la senda nos conduce nuevamente a la fuente, y posteriormente el camino nos lleva al inicio de la ruta, a las ruinas de la VENTA PELAVIVOS.

Tiempo total 2 horas y 10 minutos

Access

Near kilometre 19 of the Pinoso road is the hamlet of Venta de las Quebradas. From there, the local A-15 road starts in the direction of Jumilla. At kilometre 16 of this road are the ruins of Venta Pelavivos, at the foot of Cerro del Castellar, on the Collado de las Pansas. A path begins here that heads towards the northern side of the Sierra de las Pansas, the start of this itinerary.

1 — Venta Pelavivos

Time 0 hours 00 minutes. Altitude 728 m

From the ruins of Venta Pelavivos walk towards the Fuente de las Pansas, located at the foot of the northern slope of the sierra. Once at the spring, take a path to the right that heads uphill through dense vegetation and takes you to the upper part of the massif, where you'll find an intersection of trails.

2 — Intersection of trails

Time 0 hours 35 minutes. Altitude 952 m

At this intersection, take the trail on the left, which initially ascends towards the upper part of the sierra and then flattens out when you reach the rope. In twenty minutes, you'll reach another intersection of paths.

3 — Intersection of paths

Time 0 hours 55 minutes. Altitude 994 m

At this intersection, take the path on the left, which continues to flatten out along the upper part of the sierra. The path gradually deteriorates and becomes a trail. In a few metres you'll reach the highest point of the massif, marked with a trig point.

4 — Trig point

Time 1 hour 17 minutes. Altitude 1,026 m

From the trig point, you can follow the same way back. You'll go gently downhill for about fourteen minutes until your reach a small clearing marked with a stone marker.

5 — Clearing

Time 1 hour 31 minutes. Altitude 979 m

This clearing is where the downhill trail starts. After a few metres, it becomes quite steep and you have to take care not to slip. After a less steep stretch about halfway down the hill, the trail takes you back to the spring and then the start of the itinerary at Venta Pelavivos.

Total time 2 hours and 10 minutes

CAMINANDO POR YECLA WALKS IN AND AROUND YECLA

Rutas para redescubrir
nuestro entorno natural
Itineraries to
rediscover our natural
surroundings

© Idea original y textos:
Julio Alonso Gil
© Diseño: Estándar Estudio

Consulta la oferta turística
de Yecla en:

www.turismo.yecla.es

Check out Yecla's tourist
attractions on:
www.turismo.yecla.es/en



Todas las rutas de este
proyecto están a tu
disposición en Wikiloc.

Descubre nuestra rutas:
caminandoporyecla

All routes of this project are
at your disposal in Wikiloc.

Discover our routes:
caminandoporyecla



Para más información

For more information

Oficina de Turismo
Plaza Mayor s/n
Yecla, Murcia, Spain
968 75 41 04
turismo@yecla.es
f t Turismo Yecla

